



Trets de personalitat en conductors infractors i factors de risc en la conducció

sebastia.sanchez@copc.cat

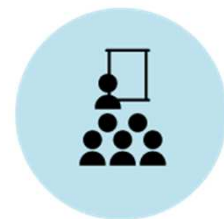
08 d'abril 2019



Finalitat i utilitat

Finalitat de la conferència:

- 1) Compartir els resultats d'una recerca on es busca la relació entre els perfils de risc dels conductors infractors i les dimensions de personalitat d'Eysenck
- 2) Aprofitar aquests resultats per millorar la intervenció del professional de la psicologia en els cursos del permís de conduir per punts



sebastia.sanchez@copc.cat

08 d'abril 2019



Introducció

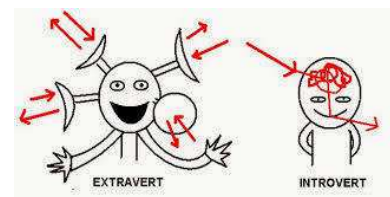
El Model psicobiològic de Personalitat d'Eysenck s'organitza en 3 dimensions:

1. **Extraversió (E):** extravertit *versus* introvertit
2. **Neuroticisme (N):** estabilitat emocional *versus* inestabilitat emocional
3. **Psicoticisme (P):** psicoticisme *versus* realisme
 - **Falsetat o disimul (L) :** escala addicional que mesura el valor de falsedat o nivell de dissimulació i/o desig social

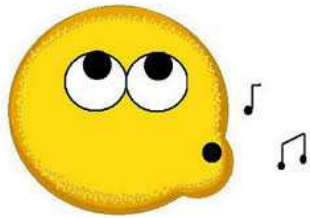
Eysenck va concretar l'estudi d'aquestes dimensions en el qüestionari de personalitat Eysenck Personality Questionnaire (EPQ).

Introducció

- **Extraversió i Introversió (E): Alta puntuació** inclou persones que són sociables, vitals, actius, dogmàtics, cercadors de noves sensacions, despreocupats, dominants i aventurers (. . .). A l'altre extrem (introversió) trobem a aquells que solen mostrar-se reservats, reflexius, discrets, d'atenció concentrada, que gaudeixen de la solitud
- **Neuroticisme (N):** Les persones amb puntuació alta presenten labilitat emocional, són susceptibles, inquietes, pessimistes, excitables, de pensament rígid, amb freqüents canvis d'humor, baixa autoestima. Els subjectes amb **puntuació baixa** es mostren amables, assossegats, desenfadats, fiables, curiosos, amigables i **segurs de si mateixos**



Introducció



- **Psicoticisme versus Realisme (P):** Les persones amb alta puntuació, en aquesta escala, són egocèntriques, antisocials, poc o gens empàtiques, insensibles, agressives, fredes, impulsives (. . .), mentre que en l'altre extrem de l'escala es troben els subjectes que són empàtics, socials, sensibles, poc impulsius ...
- **Dissimulo versus Conformitat (L):** Amb aquesta escala es pretén conèixer fins a quin punt els subjectes, que responen el qüestionari, són honestos en les seves respostes o es deixen influir pel allò que seria desitjable respondre a nivell social

sebastia.sanchez@copc.cat

08 d'abril 2019



Introducció

D'altra banda (Ordre INT/2596/2005, del 28 de juliol, 2005):

Els conductors que per comissió d'infraccions **han perdut parcialment o totalment els punts** del seu permís de conduir per via administrativa o, s'han vist **privats del seu dret a conduir per via penal**, es troben en l'obligació de realitzar un curs de sensibilització i reeducació vial (cursos del permís de conduir per punts) com a requisit legal, per a:

- **Recuperar punts**
- **La vigència del seu permís de conducció**
- **Redimir el seu dret a conduir**



MINISTERIO DEL INTERIOR

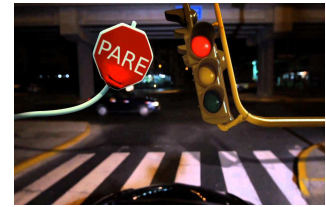
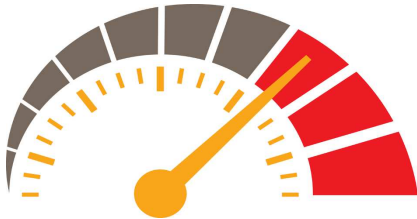
13723 ORDEN INT/2596/2005, de 28 de julio, por la que se regulan los cursos de sensibilización y reeducación vial para los titulares de un permiso o licencia de conducción.

sebastia.sanchez@copc.cat

08 d'abril 2019

Introducció

La majoria d'**infraccions** o **delictes** contra la seguretat del trànsit, estan relacionats amb els principals **factors de risc a la conducció**:



sebastia.sanchez@copc.cat

08 d'abril 2019

Registre 128
0112 Barcelona
www.copc.cat

Col·legi Oficial de
Psicologia de Catalunya

Objectius de la recerca

El primer objectiu és donar resposta a les preguntes:

1. Hi ha diferències significatives de dimensions de personalitat, entre els conductors infractors i la població general?
2. El perfil del conductor infractor (consum d'alcohol o altres drogues, velocitat, distracció, incompliment de normes i senyals) està relacionat amb la seva dimensió de personalitat? i
3. En la mostra de conductors infractors hi ha diferències de perfils de risc en la conducció entre homes i dones?

sebastia.sanchez@copc.cat

08 d'abril 2019

Registre 128
0112 Barcelona
www.copc.cat

Col·legi Oficial de
Psicologia de Catalunya

Objectius de la recerca

El segon objectiu, en el cas de trobar alguna resposta afirmativa a les preguntes plantejades, a l'objectiu 1, és:

- Proposar una revisió dels programes formatius que actualment s'utilitzen en els cursos de sensibilització i reeducació viària per a conductors infractors a Catalunya (cursos del permís de conduir per punts)

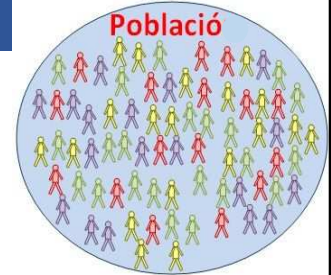


sebastia.sanchez@copc.cat

08 d'abril 2019



Mètode. Participants. Població



La **Població** de conductors infractors que han realitzat la formació en els cursos del permís de conduir per punts a Catalunya, a l'any 2016 = **16.413***

- 1.331 (**8%**) dones
- 15.082 (**92%**) homes

Aquestes xifres engloben les tipologies de cursos A - B1 - B2 i B3

*Font: Servei Català de Trànsit

sebastia.sanchez@copc.cat

08 d'abril 2019



Mètode. Participants. Mostra

La mostra està conformada per 417 participants:

- 58 dones i (13,9%)
- 359 homes (86,1%)

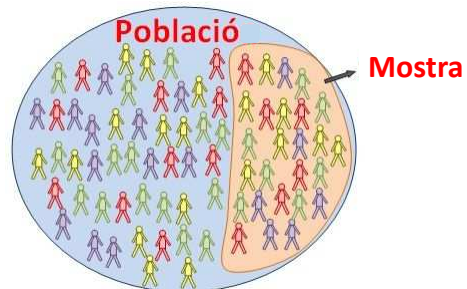
Mitjana d'edat

- dones 35,29 anys (DT = 11,75)
- homes 37,61 anys (DT = 11,08)

El rang d'edat oscil·la entre

- els 20 i els 61 anys en dones
- els 17 i els 73 anys en homes

Del total d'aquests alumnes (conductors/es infractors/es) un 15,8% són repetidors. Aquesta xifra va incrementant-se any rere any...



sebastia.sanchez@copc.cat

08 d'abril 2019



Reflexió

Obrim parèntesis de reflexió (...)

En data 22 de març del 2019 en un dels cursos per a recuperar punts...

- D'un TOTAL de 18 conductors/es infractors (alumnes del curs) 7 eren repetidors (37% del total)
 - 2 repetien per cinquena vegada
 - 3 repetien per tercera vegada
 - 2 repetien per segona vegada

És evident que hem de buscar solucions per donar resposta a aquest problema

Tanquem parèntesis ...)

sebastia.sanchez@copc.cat

08 d'abril 2019



Instruments

Per a la recollida de dades, i pensant en que s'havien de comparar els resultats amb la població general, es va utilitzar el qüestionari (EPQ-RA) adaptat per Ibáñez, Ortet, Moro, Àvila, & Parcet (1999) del qüestionari original de Eysenck

Raons de la tria d'aquest qüestionari:

- Perquè només té 24 ítems (l'original 57)
- Per la seva validesa i fiabilitat (en les diferents dimensions de personalitat el coeficients Alfa de les diferents dimensions són: E = 0,83; N = 0,77; P = 0,62; L = 0,81)



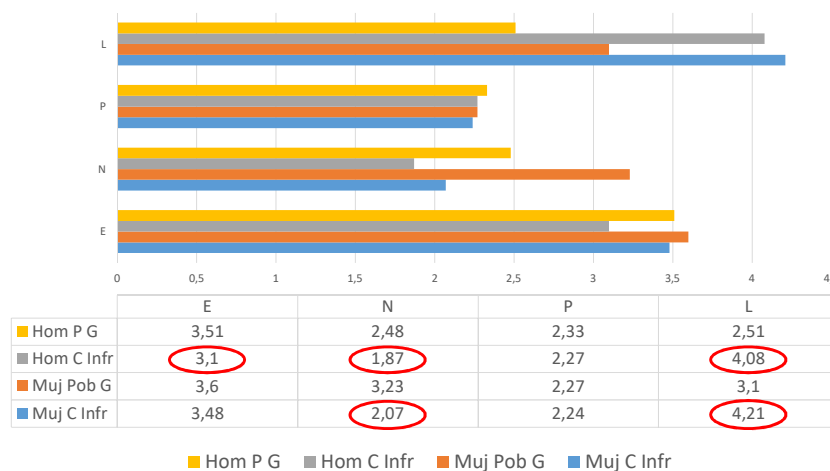
sebastia.sanchez@copc.cat

08 d'abril 2019



Resultats

Per respondre a la pregunta 1... **Hi ha diferències significatives de dimensions de personalitat, entre els conductors infractors i la població general?** Les dades s'han distribuït mitjançant la *t* d' Student, obtenint els següents resultats



sebastia.sanchez@copc.cat

08 d'abril 2019



Resultats

Els resultats de la ANOVA, que donen resposta a la segona pregunta... **El perfil del conductor infractor (consum d'alcohol o altres drogues, velocitat, distracció, incompliment de normes i senyals) està relacionat amb la seva dimensió de personalitat? Són els següents:**

Relació: Dimensió de personalitat amb factors de risc	P valor ANOVA i significació
Extraversió (E)	$p = 0,80; > 0,05$. Diferència no significativa
Neuroticisme (N)	$p = 0,28; > 0,05$. Diferència no significativa
Psicoticisme (P)	$p = 0,62; > 0,05$. Diferència no significativa
Disimul/Conformitat (L)	$p = 0,44; > 0,05$. Diferència no significativa

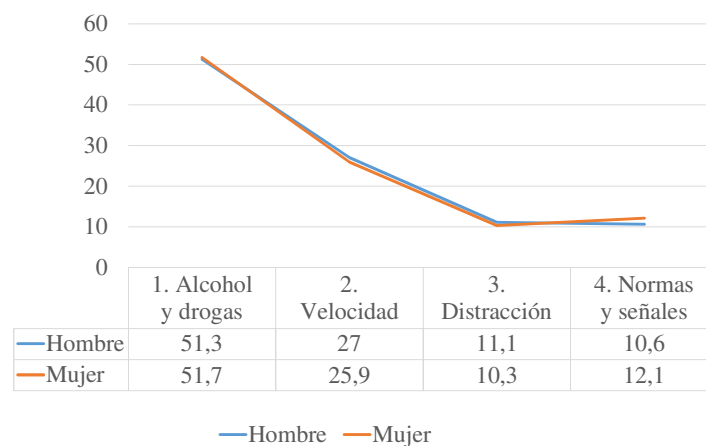
sebastia.sanchez@copc.cat

08 d'abril 2019



Resultats

De nou la prova d'ANOVA, dona resposta a la tercera pregunta... **En la mostra de conductors infractors hi ha diferències de perfils de risc en la conducció entre homes i dones? Tots els valors de P són superiors a 0,05 (diferències no significatives).**



sebastia.sanchez@copc.cat

08 d'abril 2019



Discussió

En relació al primer objectiu

Donant resposta a la pregunta 1: **Hi ha diferències significatives de dimensions de personalitat, entre els conductors infractors i la població general?**

Podem concloure que:

Relació: Dimensió de personalitat	Diferències entre Conductors infractors (CI) i població general (PG)
Extraversió (E)	CI homes menys extravertits que PG; CI dones igual que PG
Neuroticisme (N)	CI homes i dones menys neuròtics que PG
Psicoticisme (P)	CI homes i dones sense diferències amb PG
Disimul/Conformitat (L)	CI homes i dones més dissimulo que a la PG

sebastia.sanchez@copc.cat

08 d'abril 2019



Discussió

En relació al primer objectiu

Donant resposta a la pregunta 2: **El perfil del conductor infractor (consum d'alcohol i altres drogues, velocitat, distracció, incompliment de normes i senyals de trànsit) està relacionat amb la seva dimensió de personalitat?**

Podem concloure que:

No existeix relació entre els diferents perfils de conductor infractor i les possibles dimensions de personalitat.

O sigui, que el córrer o no córrer, o consumir o no alcohol i conduir, o agafar o no al mòbil, etc. No té a veure amb si ets extravertit o neuròtic, ...



sebastia.sanchez@copc.cat

08 d'abril 2019



Discussió

En relació al primer objectiu

Donant resposta a la pregunta 3: **En la mostra de Conductors infractors hi ha diferències de perfils de RISC a la conducció entre homes i dones?**

Podem concloure que:

A la mostra estudiada, **no es pot establir un patró prevalent femení o masculí associat a un o altre factor de risc en la conducció.** El percentatge de dones que fan el curs per alcohol, o velocitat, o mòbil... és més o menys igual que el d'homes (difer. NO signif.)



sebastia.sanchez@copc.cat

08 d'abril 2019



Discussió

En relació al segon objectiu «Proposar una revisió dels programes formatius, que actualment s'utilitzen en els cursos de sensibilització i reeducació viària per a conductors infractors (cursos del permís de conduir per punts)

Establint una analogia amb la teoria homeostàtica o de compensació de risc de Wilde (1998)... Considerem que és factible que...

Els conductors/es que **tenen més seguretat en si mateixos/es** (és el cas dels subjectes amb baixa puntuació en l'escala de Neuroticisme) poden desenvolupar la **falsa creença** de pensar que estan en disposició de poder acceptar més riscos en la conducció que la resta de conductors... Perquè ells o elles **“Jo controlo”** per tant **“A mi no em passarà”**



sebastia.sanchez@copc.cat

08 d'abril 2019

Discussió

En relació al segon objectiu «Proposar una revisió dels programes formatius, que actualment s'utilitzen en els cursos de sensibilització i reeducació viària per a conductors infractors (cursos de SRV)»

La proposta es concreta en que en futures revisions del programa SIMS (sensibilització d'infractors per a una mobilitat segura), utilitzat en els cursos de permís de conduir per punts, **s'incorporin les estratègies, les activitats i els recursos necessaris** per tal de garantir que els conductors infractors, integrin que...

Per molt segurs, hàbils i capaços que es puguin sentir quan condueixen (**JO CONTROL**), si augmenten el seu nivell de risc en la conducció (consumir alcohol o altres drogues, circular a velocitats inadequades, fer servir el mòbil, no respectar les normes...), també augmenten la probabilitat de causar accidents, posant així en perill la seva vida i la dels altres (**A MI NO EM PASSARÀ**)

**Gràcies per la vostra
atenció**

**Gracias por vuestra
atención**



Referència article: Sánchez, S. y Sánchez, E. (2018). Rasgos de personalidad en conductores infractores y factores de riesgo en la conducción. *Anuari de Psicologia UB. Elsevier*, 48, 3, 75-112.

<https://www.sciencedirect.com/science/article/pii/S0066512618300230>